

POLYCLINIQUE D'HÉNIN-BEAUMONT

**Vous allez bénéficier
de la pose d'une
chambre implantable**



Chaque jour, prendre soin de la santé de chacun

Pourquoi une chambre à cathéter implantable (CCI) ?

Elle est aussi appelée CIP (Chambre Implantable Périphérique) ou PAC (abréviation du nom commercial de la première CCI commercialisée au début des années 80).

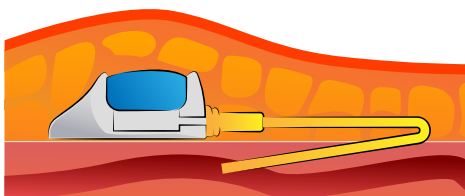
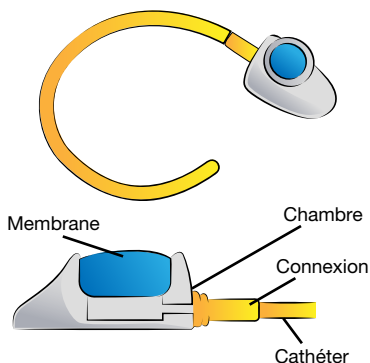
Elle permet de réaliser des injections et/ou perfusions sans piquer dans les veines périphériques, celles des bras en particulier, qui sont le plus souvent utilisées car les perfusions prolongées et répétées abîment les veines périphériques.

En revanche, les perfusions effectuées dans des grosses veines, dites “centrales”, n’ont pas ces inconvénients.

Ces grosses veines sont accessibles surtout à partir du cou, ou sous les clavicules. On y place donc un cathéter (fin tuyau).

Le cathéter est relié à une chambre de perfusion placée sous la peau.

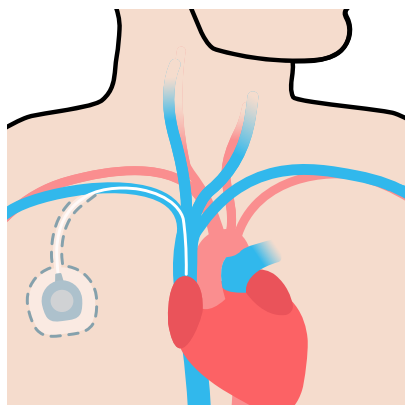
Aucune de ses composantes n’étant en contact avec l’extérieur.



Pour perfuser, il faut alors piquer, à travers la peau, dans la membrane de silicone. Cette peau est peu sensible, rendant les piqûres dans la chambre peu ou pas douloureuses.

L'installation de la CCI

L'accès veineux étant proche du cou, la chambre est placée sur le thorax, à sa partie haute (droite ou gauche). Ceci provoque un renflement sous la peau qui est caché par les vêtements.



En pratique, comment s'effectue sa mise en place ?

Il s'agit d'une **véritable opération chirurgicale**, même si c'est une "mini-opération". La mise en place nécessite en général de **prévoir une hospitalisation de quelques heures**.

L'opération dure environ 30 à 45 minutes et ne provoque pas de saignement notable.

La pose est réalisée au bloc opératoire, le plus souvent **sous anesthésie locale et sédation**, c'est-à-dire que vous aurez une injection d'un produit (lidocaïne adrénalinée) qui va « endormir » la région de la cicatrice. Vous ne sentirez donc pas la douleur, mais vous sentirez le toucher et les pressions effectuées et le produit « chauffe » un peu à l'injection.

La **sédation** associée est une anesthésie légère qui vous laisse conscient(e) mais vous détend. Il s'agit néanmoins d'une vraie anesthésie qui nécessite une consultation avant l'opération et une surveillance courte en hospitalisation.

La peau sera préparée par badigeonnage antiseptique.

Un champ stérile sera installé.

Le chirurgien vous expliquera au fur et à mesure ce qu'il fait.

Une **radiographie** est réalisée en cours d'intervention pour vérifier le bon positionnement du cathéter dans la veine.

Une radiographie de contrôle pourra être réalisée au décours du geste.

La douleur post-opératoire est généralement faible, voire nulle.

Si vous n'êtes pas hospitalisé par ailleurs, la pose de la CCI pourra s'effectuer en ambulatoire (hospitalisation de jour).

Une ordonnance d'antalgiques (médicament contre la douleur) vous sera fournie, à prendre de façon systématique les premiers jours pour éviter tout inconfort.

Les fils cutanés se résorbent seuls, sauf précision contraire où ils seront alors enlevés au bout de 7 jours.

La CCI peut être utilisée immédiatement, dès la pose. Par principe de précaution, on préfère souvent laisser un délai de quelques jours avant la première utilisation pour éviter les complications, en particulier une infection.

Un livret explicatif ainsi qu'une carte-patient, vous seront remis à votre sortie, fournis par le fabricant du dispositif implanté.

Quelles sont les consignes ?

1. Avant la pose, à votre domicile

Le matin même, il est nécessaire de **prendre une douche avec savonnage soigneux** (insister au niveau de la poitrine et du cou).

→ **Voir consignes douche préopératoire en page 10 et 11**

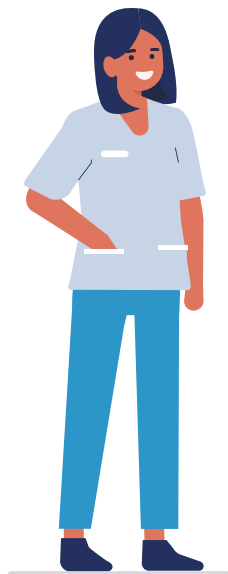
Il vous est demandé de **ne pas vous maquiller, de retirer le vernis à ongles et les bijoux.**

Vous pouvez prendre votre repas si le geste est prévu sous anesthésie locale seule. En cas de sédation ou d'anesthésie générale (si un autre geste est associé à la pose de CCI), il faut être à jeun au moins 6 heures avant l'opération (c'est-à-dire ne pas manger et ne pas fumer) et ne pas boire au moins 2 heures avant le geste.

2. À l'arrivée à l'hôpital

Vous serez accueilli(e) par un(e) infirmier(e) qui vous remettra un habillage de bloc opératoire.

Avant d'être transféré(e) vers le bloc opératoire et en fonction du planning opératoire, un délai d'attente est parfois nécessaire.



3. Après la pose

Vous repartirez chez vous **après un délai de surveillance**, en l'absence bien sûr de complications.

Une personne (famille, ami(e), ambulancier(e)) devra vous accompagner car **vous ne pouvez pas conduire le jour même**.

Les consignes de soins pour le pansement et pour les fils vous seront données au bloc opératoire et avant votre sortie : les fils résorbables partent tout seul, les fils cutanés non-résorbables seront retirés vers le 7^{ème} jour.



Quelles sont les précautions à prendre ?

1. Avant la pose, attention si :

- vous avez pris récemment de l'**aspirine** ou si vous faites des hématomes ou des « bleus » importants pour des petits chocs,
- vous prenez un **traitement anticoagulant** (médicament pour fluidifier le sang),
- vous êtes allergique à la **lidocaïne** ou au produit anesthésiant injecté par le dentiste lors de soins dentaires, **vous devez le signaler à l'infirmier(e) ou au médecin.**



2. Après la pose

Il n'y a pas de soins particuliers. Vous pouvez prendre une douche dès le lendemain.

Nous vous conseillons d'avoir toujours sur vous, en particulier lors de vos déplacements, la carte d'alerte médicale qui vous sera remise le jour de la pose.

Quels sont les risques et complications ?

Les risques liés à l'implantation elle-même sont très faibles, et sont, en pratique, limités à ceux de l'anesthésie.

Même si la mise en place de la chambre implantable n'a pas posé de problème particulier, il peut y avoir des effets secondaires ou des complications.

Cette CCI est un corps étranger avec des réactions variables selon les individus. Ces événements restent très rares.

Nous allons citer quelques situations qui peuvent survenir (rarement) ainsi que les signes qui l'accompagnent. Si un ou plusieurs de ces signes apparaissent n'hésitez pas à nous joindre.

→ **Hématome** (collection locale de sang) : douleur, gonflement et rougeur de la cicatrice ou du site de la chambre

→ **Infection** : rougeur, douleur au niveau de la cicatrice et de la chambre voire écoulement de pus (avec ou sans fièvre)

→ **Ouverture de la peau** soit au niveau de la cicatrice soit en regard de la chambre : peut-être indolore avec ou sans fièvre

→ **Obstruction de cathéter ou retournement de la chambre** : difficulté pour piquer la chambre ou impossibilité d'injecter dans la chambre

→ **Phlébite** (caillot de sang dans la veine) : gros bras douloureux ou cou gonflé du côté de la chambre (voire fièvre ou mauvais fonctionnement de la chambre)

→ **Rupture de cathéter** : mauvais fonctionnement de la chambre

→ **Hémo-pneumothorax** (saignement dans la loge du poumon ou affaissement d'un poumon) : difficulté à respirer (peut être accompagnée de pâleur).



De manière générale, si un événement inhabituel (gonflement, rougeur, douleur, modification de la cicatrice) survient après la mise en place de votre chambre implantable (même s'il n'est pas cité dans cette lettre d'information), n'hésitez pas à nous contacter.

Service ambulatoire :

03 21 13 37 22

Secrétariat ambulatoire :

03 21 13 35 39

Secrétariat de chirurgie viscérale :

03 21 13 30 72

Secrétariat de gynécologie et sénologie :

03 21 13 32 88

Informations concernant la douche pré-opératoire

Vous allez être hospitalisé(e) pour une intervention chirurgicale. **Certaines règles d'hygiène sont à observer pour éviter les complications infectieuses.**

Pourquoi réaliser la douche préopératoire ?

La douche préopératoire réalisée à l'aide d'un savon doux ou antiseptique est destinée à éliminer les germes présents sur votre peau.

Elle est **indispensable** avant toute intervention chirurgicale.

De la bonne réalisation de cette douche dépendront la sécurité et la qualité des soins que vous prodigue l'équipe soignante.

Quand réaliser la douche préopératoire ?

Elle doit être réalisée **la veille et le jour de l'intervention chirurgicale** à votre **domicile**.

Si nécessaire et avant la douche, faites une **dépilation** à la crème dépilatoire ou à la tondeuse et enlever votre vernis.

Le jour de l'intervention :

→ **Ne vous maquillez pas** (ni crème, ni vernis). En effet, une surveillance de la coloration de votre visage sera réalisée durant l'intervention.

→ **Retirer vos bijoux et piercings**

Vous prendrez une douche **corps et cheveux compris**, à l'aide d'un **savon doux ou antiseptique** (selon la recommandation de votre chirurgien) **et de votre shampoing habituel** (sauf mention particulière du chirurgien).

Comment réaliser la douche préopératoire ?

Vous devez respecter les indications suivantes :

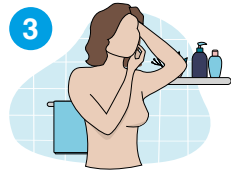
- Mouillez-vous soigneusement la tête, les cheveux et l'ensemble du corps sous la douche.
- Lavez-vous les cheveux et la tête à l'aide du shampoing et faites mousser. Frottez votre peau directement avec les mains ou à l'aide d'un gant de toilette propre et d'un savon.
- Sur le visage et le cou, lavez-vous en faisant mousser le savon. Insistez au niveau des oreilles, y compris derrière celles-ci.
- Lavez votre corps à l'aide du savon en commençant par le haut et en terminant par le bas. Insistez sur les aisselles, le nombril, les régions des organes génitaux et du pli inter fessier et les pieds.
- Rincez-vous abondamment.
- Séchez-vous avec une serviette propre et mettez des vêtements propres.



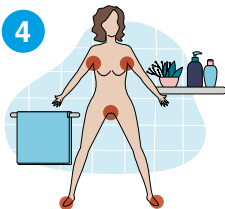
1 Enlever le vernis, couper et curer les ongles



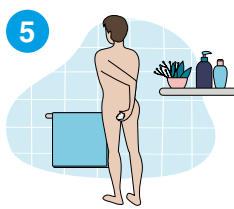
2 Commencer par faire un shampoing



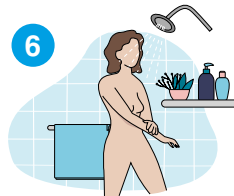
3 Laver le visage, le cou et les oreilles



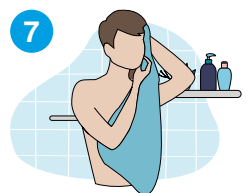
4 Insister sur : les aisselles, le nombril, les plis de l'aîne et les pieds



5 Savonner en dernier la région génitale puis la région anale



6 Rincer abondamment toujours de haut en bas



7 Se sécher avec une serviette propre, mettre des vêtements propres

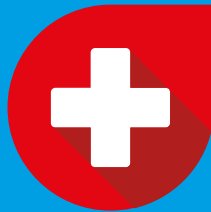
Contacts utiles :

Service ambulatoire :
03 21 13 37 22

Secrétariat ambulatoire :
03 21 13 35 39

Secrétariat de chirurgie viscérale :
03 21 13 30 72

Secrétariat de gynécologie et sénologie :
03 21 13 32 88



**En cas de doute, n'hésitez pas à nous joindre,
nous sommes à votre disposition.**

Polyclinique d'Hénin-Beaumont
1110, route de Courrières
62110 Hénin-Beaumont
Tél. **03 21 13 30 00**



Chaque jour, prendre soin
de la santé de chacun